

General information inden montering af Pellux 200. Kedlen er forberedt til at køre Vejrkompensering og varmtvandsprioritering.

Tjek at skorstens træk er tilstede, Min 15 pcal ved stilstand og stille vejr. Dette er meget vigtig for at undgå tilbagebrænding og smeltning af slange.

Der kan tilkøbes en sugertræk ventilator hvis ikke skorstenstrækket er tilstede, kontakt Vølund.

PB 10 pillebrænder er indreguleret fra fabrikken til ca. 15.kw.

Fyldning af snegl inden opstart sæt stikket i en kabeltromle til der er en jævn strøm af piller.

Varmtvands prioritering: monter den medfølgende føler ligger i kuvert i askeskuffe, føler kan forlænges med toleddet kabel.

Husk at aktiverer auto rensning i styring og indstille kedeltemp. samt t. max og t. min.

Tjek de medfølgende tegninger for montering af div..

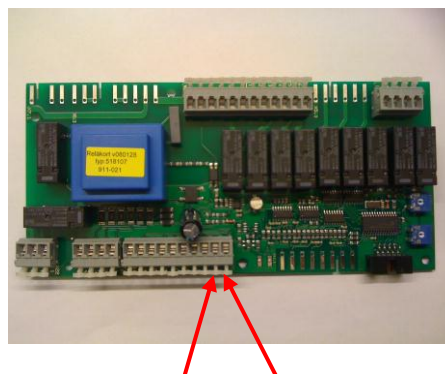
Med Venlig Hilsen.

Vølund Varmeteknik - 97172033

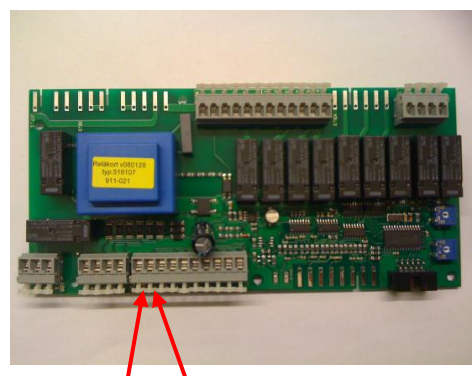


Kvik Guide til PELLUX 200. PB-10 og PB-20

Montering af udeføler i
Række X2:
Klemme 1 og 2.



Montering af extern
Varmvandsbeholder føler. X2:
klemme 9 og 10

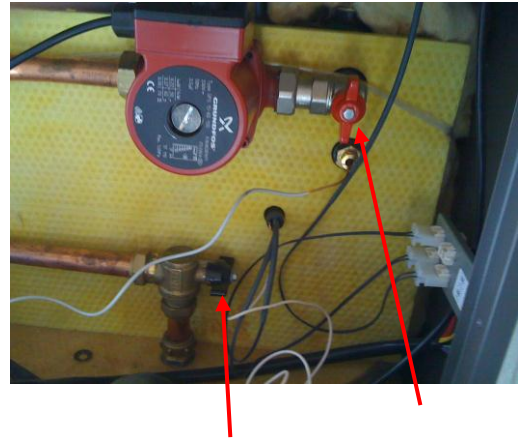


Stik NR. 87 skal og må ikke benyttes.
Flyt ikke rundt på de andre stik.



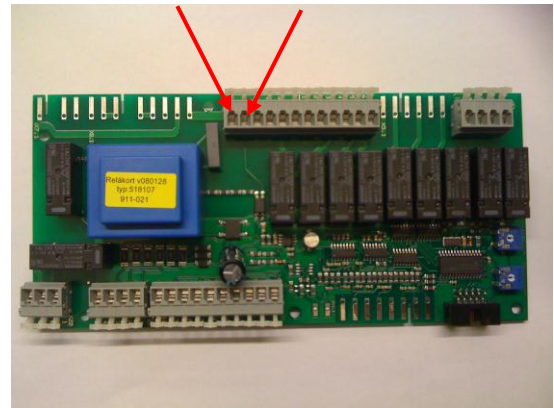
Hvis Pellux. 200 skal Prioriterer
Varmvand skal i huske at åbne disse
2 kuglehaner, og monterer den
medfølgende føler i
varmtvandsbeholderen.

Den extern føler ligger i kedlens
asskeskuffe i brun pose.....



Hvis Pellux 200 ikke skal lave
Varmvandprioritering skal lussen i X6:
klemme 4 og 5. Fjernes.

Afmonter evt : Cirkulations pumpe til
varmvand prioritering samt kobberrør...



Hvis der ikke er lys i display kontroller at
Hoved afbryder er tændt



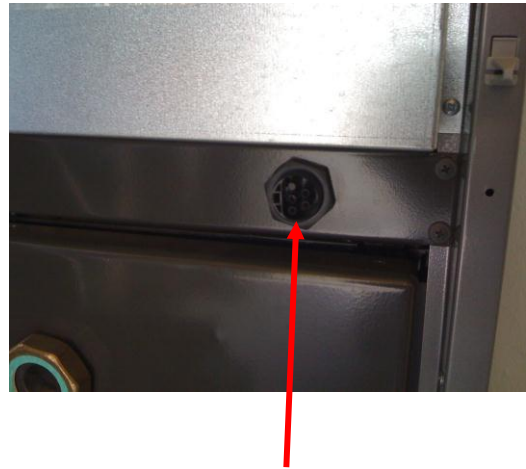
Her monteres stikket fra PB-10 og PB-20 brænder i PELUX 200 .Husk at afkorte ledning. Stikket ligger i askeskuffe. I Pellux manualen står der under montering af Brænder hvor ledninger skal monteres i stikket.

Sort ledning i pos. 1

Brun ledning i pos. 2

Grå ledning i pos. 3

Jord ledning i jord



Hvis der ikke er strøm til PB 10/PB-20 Brænderen

Kontroller at der er kontakten er sluttet, samt at brændelågen er lukket så lågekontakten er sluttet.....

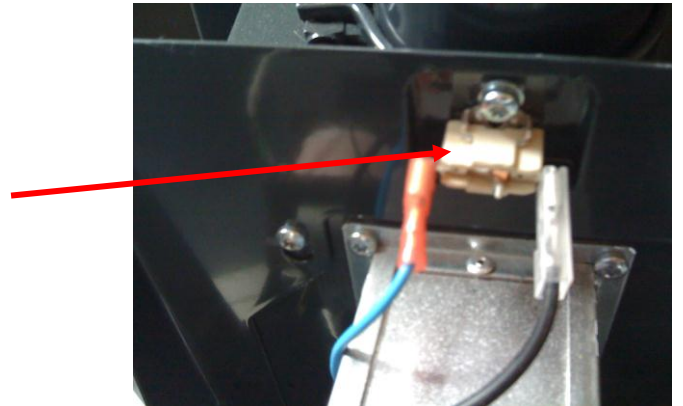


Tjek askeskål ca. 1 gang om ugen og tøm om nødvendig for aske,,, rens de små blæserhuller om nødvendig.

(Gælder kun PB-10)



Hvis PB 10/PB-20 brænder ikke vil starte op, kontroller tilbage brænding sikring. Hvis dette gentager sig er trækket for lille i skorstenen: MIN 15 PCAL... ved stilstand og stille vejr.



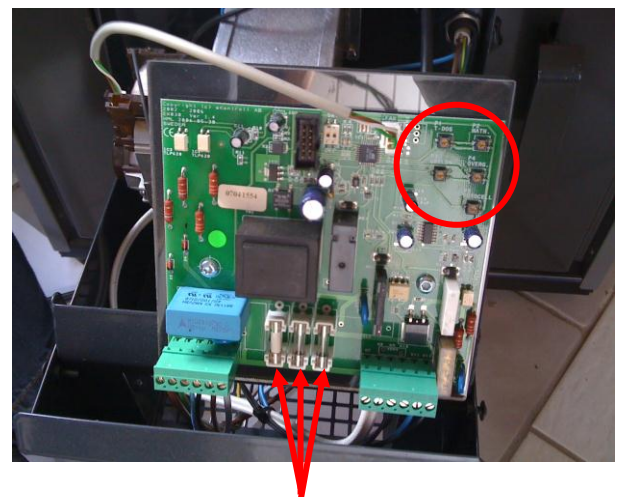
I låget på PB-10 brænder kan man se de fabriks indstillede værdi de svarer ca. til 15-16kW.

Diagrammet findes også i brugervejledning



Øverst højre side ser vi de 5 parameter for indstilling af PB-10 brænder. Findes også i brugervejledning

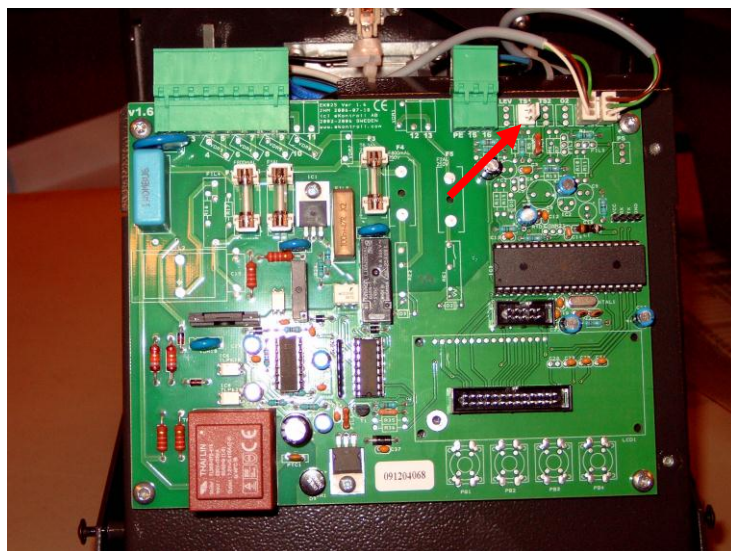
Disse tre sikringer er NR 1 fra venstre til varmelegeme til optænding, og to til ventilator ,og tre til snegl.



Print i PB-20 brænder

Her monteres ekstern
kedelføler hvis brænderen er
monteret på anden kedel end
PELLUX 200.

Bemærk dette kræver en DTO.



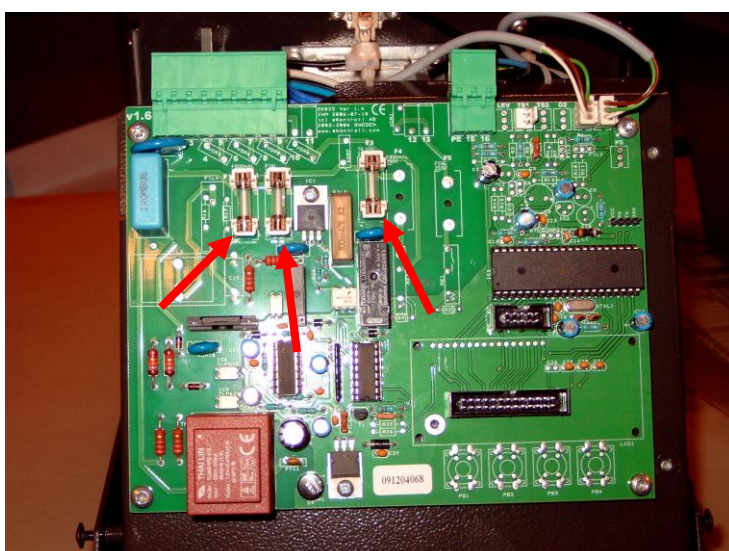
Ved drift stop tjek Sikringer.

Sikringer:

nr. 1 fra venstre er til Blæser

nr.2 er til Snegl

nr.3 er til Glødespiral



Kvik Guide til PB 20 Brænder

Når brænderen er monteret på kedlen og alle ledninger er monteret og tilslutte.

(ledningerne bør kortes op så de ikke hænger ned langs jorden så man kan falde i dem)

PB-20 brænder er forindstillet til effekt leje 1 = 12kW. 2 = 15kW. 3 = 18kW dette kan ænders hvis det ønskes. I Menu/Avacerat

VIGTIG først skal du sørge for at sneglen er fyldt med træpiller. Dette gøres ved at sætte sneglens stik til 220Volt, lad derefter sneglen køre til der kommer en jævn mængde piller ud af toppen på sneglen "dette kan tage nogle minutter".

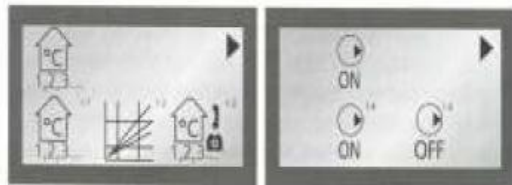
1. gå i menu 2.0 i PELLUX 200 og sæt brænderen i Off.
2. tilslut ledning fra PB 20 over i PELLUX 200 (derefter lys i display)
3. tilslut 220Volt stik fra pillesnegl over i PB 20 brænder.
4. Step på "+" knappen til der står "menu avanceret". Tryk derefter på "M"knappen.
5. I display vil der nu stå "Ange Kod:" og neden under vil eksempelvis stå 0:5 og N:5 Step derefter på + 5 gange til der står "N10" tryk derefter på "M" tasten.
6. Step på + tasten til der står "Intrimning". Tryk derefter på "M" tasten
7. nu vil der i display stå (kwh/kg) (O:48) og (N:48) her ændres pillernes brændværdi (står på posen) ved at trykke på "+" tasten. Når den indstillede brændværdi er ændret trykker der på "M" tasten.
8. monter derefter en pose på sneglen og tryk på "M" tasten, herefter vil sneglen køre i 360sek (6min). Læg herefter posen med indhold på en vægt og tast posens vægt ind i displayet i gram på "+" eller "-" knappen og tryk derefter på "M"
9. nu er brænderen indstillet. Tryk på "E" knappen til der står "pause off"

monter slangen på PB 20 brænderen og sæt brænder i "ON" i menu 2.0. Sørg for at plastslangen (flex slange) er strakt helt ud.

Pellux 200 indstilling af varmekurve

Menuer

Menu 1.0 Forskydning varmekurve



Side 1

Side 2

| Symbol | Menunummer | Beskrivelse |
|--------|------------|---------------------------|
| | 1.1 | Forskydning af varmekurve |



Værdien uden for parentesen er kedlens fremløbstemperatur (faktisk værdi). Værdien i parentesen er reguleringssystemets ønskede værdi (børværdi).

Tallet i nederste højre hjørne viser kurveforskydningen. Denne værdi ændres ved hjælp af forøg- og reducer-knapperne. Når dette tal er bekræftet med OK-knappen, vises en ny børværdi på displayet.



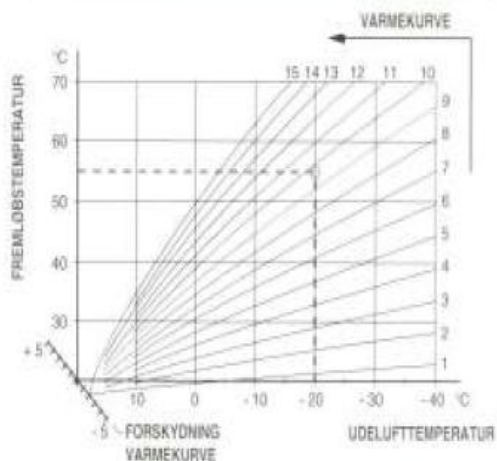
| Symbol | Menunummer | Beskrivelse |
|--------|------------|--------------------|
| | 1.2 | Valg af varmekurve |



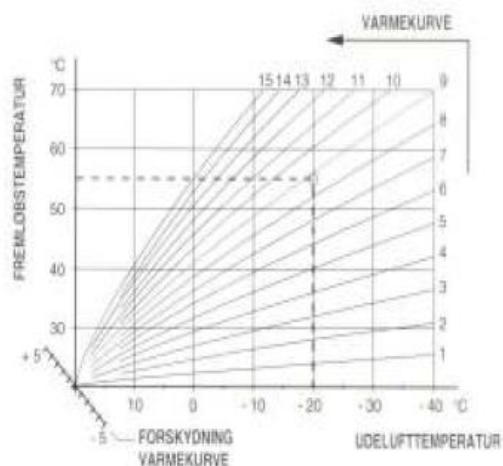
Værdien uden for parentesen er kedlens fremløbstemperatur (faktisk værdi). Værdien i parentesen er reguleringssystemets ønskede værdi (børværdi).

Tallet i nederste højre hjørne viser den valgte varmekurve. Denne værdi ændres ved hjælp af forøg- og reducer-knapperne. Når dette tal er bekræftet med OK-knappen, vises en ny børværdi på displayet.

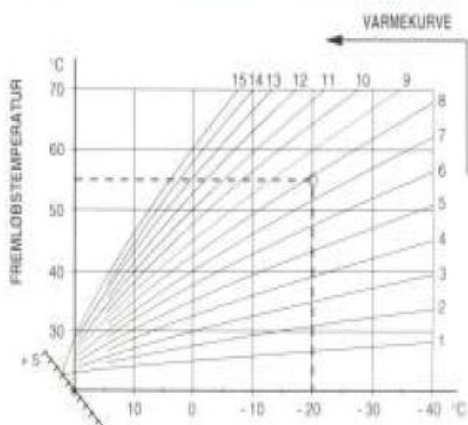
Forskydning, varmekurve -2



Forskydning, varmekurve 0



Forskydning, varmekurve +2



NIBE Sugeventilator

TIL FASTBRÆNDESELSKEDLER

Generelt

NIBE Sugeventilator er tilbehør til Nibe fastbrændsels-/kombikedler med omvendt forbrænding.

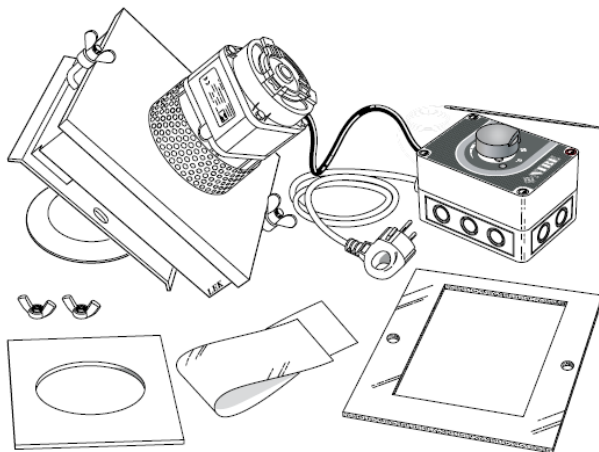
Denne sugeventilator kan monteres på nye eller eksisterende installationer.

Ventilatoren øger din fastbrændselskedels effekt med ca. 5 kW, og den løser problemer med dårligt træk i skorstenen.

Ventilatoren styres via en røggastermostat, og effekten styres med trækregulatoren.

Ventilatoren er let at montere, da alle el-tilslutninger er færdigmonterede.

Indhold

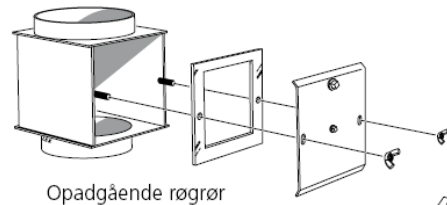


- 2 stk. fløjmotrikker
- 1 stk. sugeventilator
- 1 stk. aluminiumstape
- 1 stk. pakning, røgrør
- 1 stk. pakning, hvid 3 mm adapter, lige røgrør
- 1 stk. styreboks med termostat til røggastemperatur
- 1 stk. røggasføler

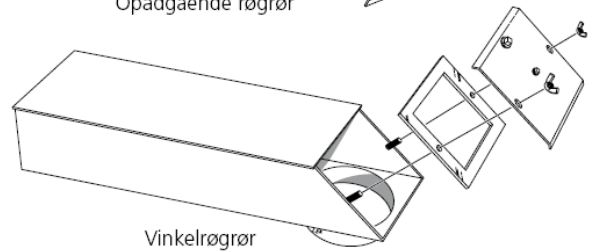
Forberedelser

Inden NIBE Sugeventilator monteres, bør følgende forberedelser gennemføres.

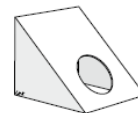
- Fastlæg, hvor styreboksen med røggastermostaten skal skrues fast (f.eks. kedlens beklædningsplade).
- Fjern fejelemmen på røgrøret (i henhold til billede nedenfor).
- Benyttes opadgående røgrør, skal der benyttes en adapter (tilbehør, art.nr. 519 179)



Opadgående røgrør



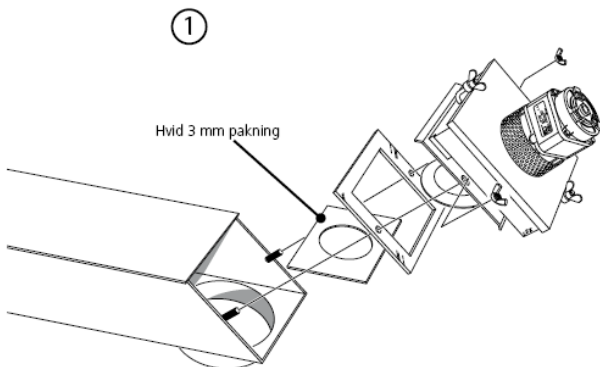
Vinkelrøgrør



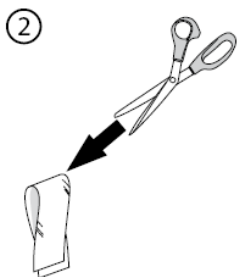
Adapter til opadgående røgrør (art.nr. 519 179)

Montering, vinklet røgrør

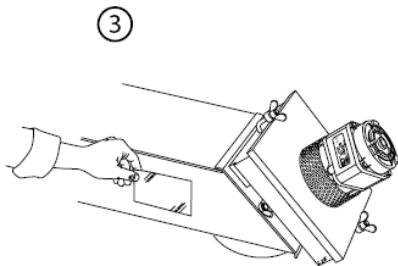
1. Placér først den hvide pakning over røggashullet, og monter dernæst pakningen og ventilatoren på røgrøret i henhold til vejledningerne nedenfor. Kontrollér, at pakningen slutter tæt, og spænd fløj-møtrikkerne med fingrene.



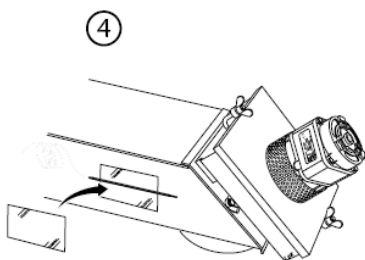
2. Klip aluminiumstapen i to lige store stykker.



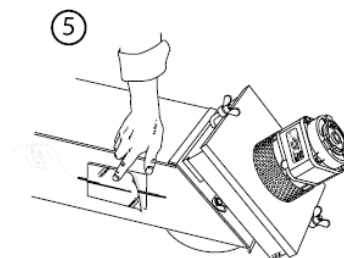
3. Fastgør den ene del af aluminiumstapen på røgrøret som vist på billedet.



4. Placér røggasføleren som vist på billedet på siden af røgrøret med kablet bagud fra ventilatoren.



5. Fastgør den resterende del af aluminiumstapen på røggasføleren som vist på billedet.



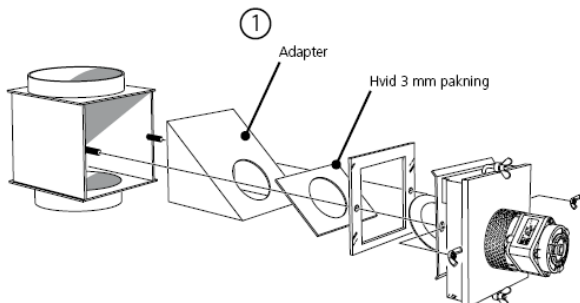
6. Løsn dækslet på styreboksen til røggastermostaten, og skru styreboksen fast i nærheden af ventilatoren (f.eks. kedlens beklædningsplade).
7. Montér turbulatorer/baffel i kedlens konvektionsdel.

Opstart og fyring, se "Fyringsvejledning".

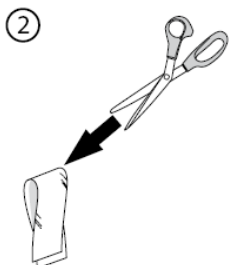
Montering, opadgående røgrør

1. Placér adapteren (tilbehør, art.nr. 519 179) i røgrøret med den hvide pakning over røggashullet i adapteren, og monter dernæst pakningen og ventilatoren på røgrøret i henhold til vejledningerne nedenfor.

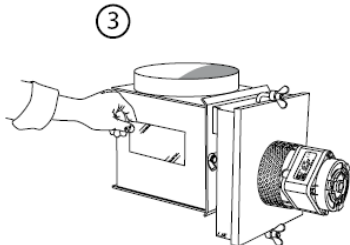
Kontrollér, at pakningen slutter tæt, og spænd fløj-



møtrikkerne med fingrene.

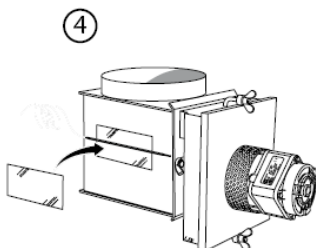


2. Klip aluminiumstapen i to lige store stykker.
3. Fastgør den ene del af aluminiumstapen på røgrøret



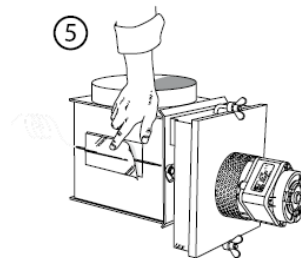
som vist på billedet.

4. Placér røggasføleren som vist på billedet på siden af



røgrøret med kablet bagud fra ventilatoren.

5. Fastgør den resterende del af aluminiumstapen på

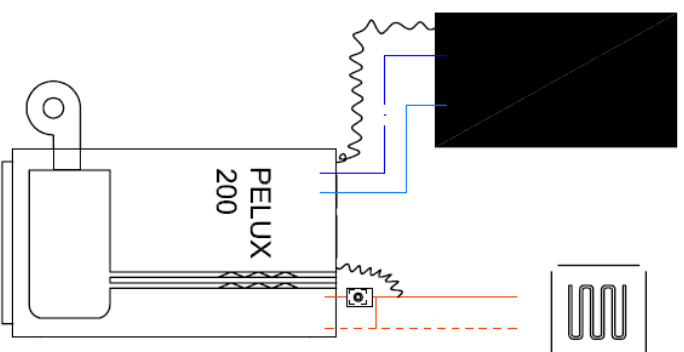


røggasføleren som vist på billedet.

6. Løsn dækslet på styreboksen til røggastermostaten, og skru styreboksen fast i nærheden af ventilatoren (f.eks. kedlens beklædningsplade).
7. Monter turbulatorer/baffel i kedlens konvektionsdel.

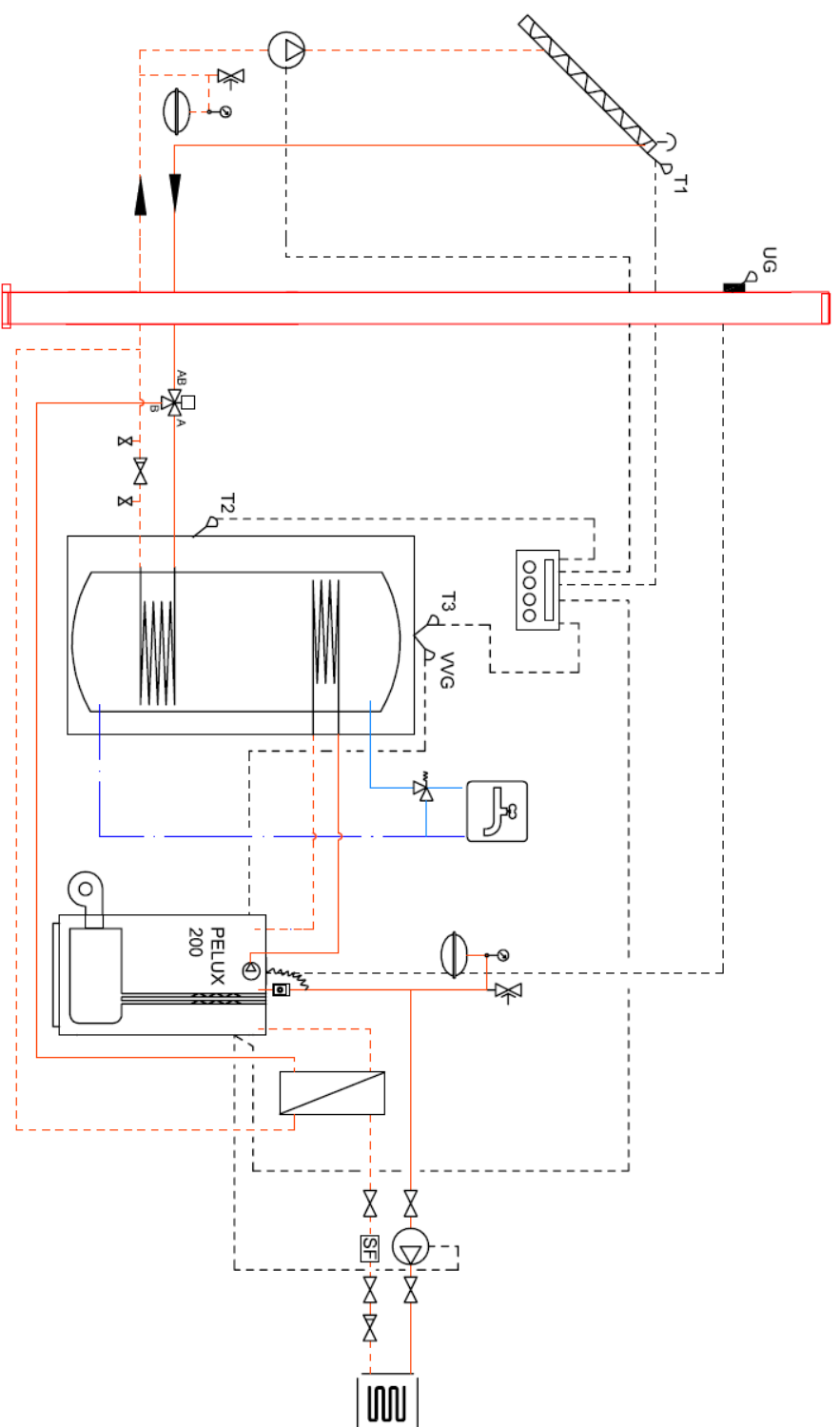
Opstart og fyring, se "Fyringsvejledning".

Vølund Varmeteknik PELUX 200 - Vølund Varmvandsbeholder















Vølund Varmeteknik

PELUX 200 - Solvarme - Veksler



SIGNATUR

-  Kuglehan
-  Kontraventil
-  Aftap
-  Snavse filter
-  Trykspartion
-  Sikkerhedsventil
-  Udføler (UG)
-  Føler (T1, T2, T3, W/G)
-  Manometer
-  Skolingssikring
-  Trevæjs ventill
-  Cirkulationspumpe