

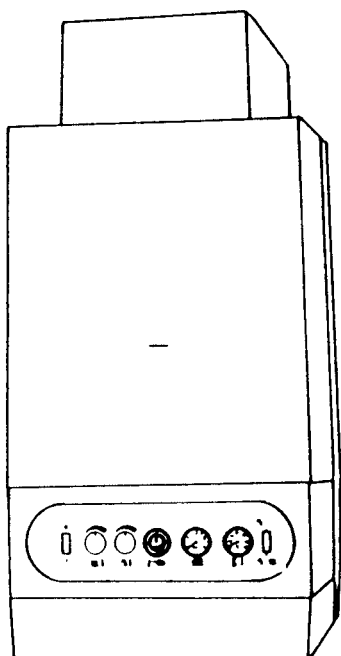
DRIFTSVEJLEDNING for Vølund 900 II og QF 60



Vølund 

6-6-1.87

DRIFTSVEJLEDNING FOR VØLUND 900 B II

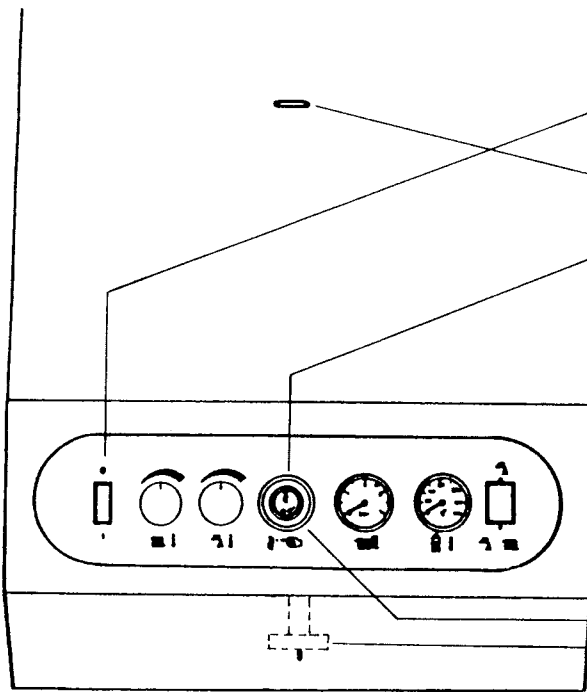


Vølund 900 B er en væghængt gaskedel med lukket forbrændingskammer, som ved hjælp af en indbygget blæser og dobbelt aftræksrør opnår en sikker og god forbrænding. Kedlen kan ved hjælp af en indbygget varmeveksler opvarme huset og ved tilslutning af en beholder opvarme varmt brugsvand. Dette styres af den indbyggede elektroniske styring, som samtidigt tilpasser ydelsen til det aktuelle varmebehov.

Kedlen er godkendt af Danmarks Gasmateriel Prøvning (D.G.P.) under nr. DG 2342 og er lige velegnet til flaskegas og naturgas.

Idriftsættelse, indregulering og serviceeftersyn skal udføres af autoriseret installatør.

START/STOP AF KEDEL:



Opstart af kedel:

Hovedafbryder sættes på I.

Gasafspærringshane åbnes.

Tryk gasventilknappen helt ind og efter ca. 20 sek. kommer der gnist ved vågeblusset (kan ses gennem inspektionshullet). Derefter holdes gasventilknappen trykket ind i ca. 30 sek., inden den slippes igen. Hvis vågeflammen går ud, gentages proceduren.

Kedlen er nu klar til drift (se næste side).

Stop af kedel:

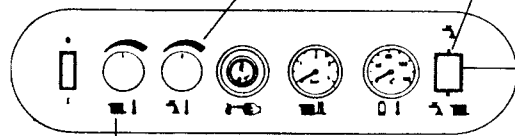
Gasventilknappen drejes ca. 1/4 omgang i urets retning og slippes igen. Kedlen vil nu være helt stoppet. Ved længere driftsstop (f.eks. ferie), sættes hovedafbryder på 0, og gasafspærringshanen lukkes.

Instruktion 900

2.

DRIFT AF KEDEL MED VARMT BRUGSVAND ALENE (SOMMERDRIFT)

INDSTILLING
AF TEMPERATURER



Driftsknappen trykkes ind foroven.

Temperaturvælger for varmt brugsvand.

Brugsvandstemperaturen kan vælges fra ca. 35°C til 70°C. Den indstillede temperatur er beholderens temperatur og kan aflæses på termometeret på beholderen.

DRIFT AF KEDEL MED BÅDE VARMT BRUGSVAND OG HUSOPVARMNING:

Driftsknappen trykkes ind forned

Temperaturvælger for fremløbstemperatur til radiator.

Fremløbstemperatur kan vælges fra ca. 40°C til 80°C. Det er mest økonomisk at anvende lavest mulig fremløbstemperatur. Hvis ikke alle radiatorer bliver varme, sættes pumpen på trin III. Brugsvandstemperaturen indstilles som beskrevet under drift af kedel med varmt brugsvand alene.

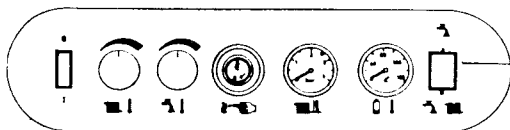
Instruktion 900 B

3.

ELLER UDEN TIDSUR (ekstra udstyr).

Kedlen kan udstyres med et tidsur med indbygget rumtermostat, som kan sænke temperaturen i perioder eller en rumtermostat alene til at regulere rumtemperaturen hele døgnet.

Vedr. indstilling af rumtermostat og evt. tidsur henvises til tilhørende brugsvejledning.



Driftsknappen trykkes ind fornedén.

Fremløbstemperatur og brugsvandsindstilling som beskrevet under > indstilling af temperatur < (side 3).

EL-TILSLUTNING: (Der henvises til el-diagram side 8

Rumtermostat med/uden tidsur (mrk. 18) (se el-diagram) tilsluttes klemmerækken (se side 8) (Eksisterende lus fjernes). Selve urværket tilsluttes husets faste installation. I forbindelse med rumtermostat kan der vælges mellem periodevis stoppet pumpe (fabriksmonteret) eller konstant kørende pumpe.

Ved konstant kørende pumpe flyttes ledning som illustreret på EL-diagram pos. 18 side 8.

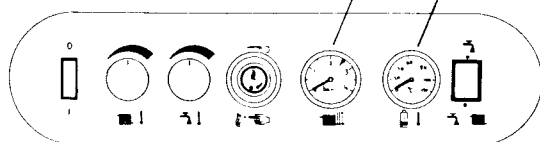
Installationen udføres af autoriseret el-installatør.

Instruktion 900

4.

Termometer, der viser kedeltemperatur.

Manometer, der viser tryk på radiator kredsen.



Trykmåleren skal vise følgende min. tryk:

- a. Et-planshus 0,8 bar (1,4 bar)
- b. En etage over kedel 1,1 bar (1,7 bar)
- c. To etager over kedel 1,4 bar (2,0 bar)

Parantesen angiver, hvad trykket skal hæves til ved påfyldning.

Det er VIGTIGT, at ovennævnte min. tryk overholdes, da man ellers kan risikere driftsforstyrrelser og evt. skader på kedlen.

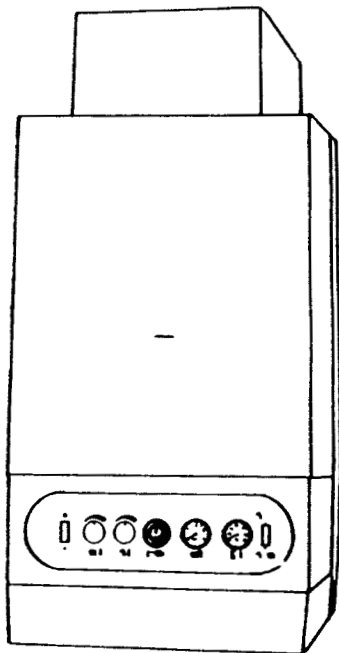
Ved jævnlig påfyldning (pr. 1-2 mdr.) tilkaldes Deres VVS-installatør.

Påfyldning sker gennem den af installatøren monterede tømme- og påfyldningshane.

Sikkerhedsventilen afprøves 2 gange årligt. Betjeningsknappen drejes lidt mod urets retning, så der slipper lidt vand ud.

Sikkerhedsventilen kan betjenes neden fra og op.

PLEJE AF KABINET



Vedligeholdelse

Rengør regelmæssigt kappen.

Kappen kan rengøres med almindeligt sulfovand. Der bør anvendes en opvredet klud for at undgå, at der trænger vand ind ved betjeningspanelet.

Evt. fedtede pletter på det rustfrie fjernes lettest med koncentreret sulfo.

6.

ÅRLIGT EFTERSYN

Der skal 1 gang årligt udføres eftersyn på kedlen.

Dette skal udføres af en autoriseret VVS-installatør.

Kabinettet afmonteres ved at løsne de 2 skruer (1), og derefter kan kabinettet trækkes ud af de 2 øverste klemlåse (2). Toppen kan afmonteres ved, at løfte toppladen op af låseklemmerne (3).

Instrumentpanelet kan vippes ned ved at fjerne de 2 skruer (4). Skruerne (5) fjernes for adgang til brændkammeret.

Der skal foretages følgende:

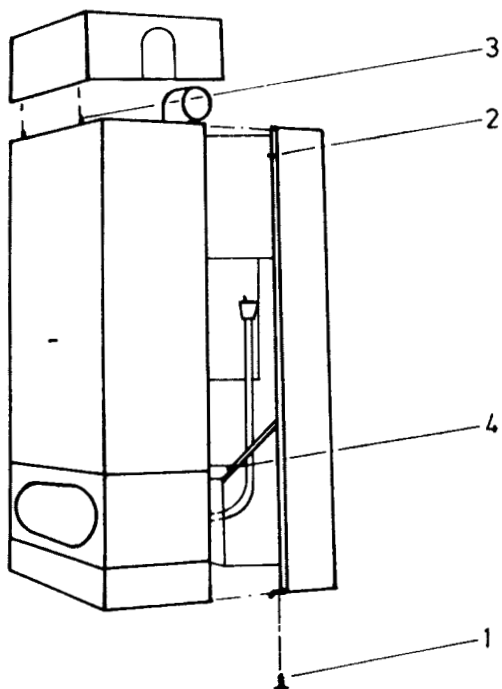
- Inspektion og rensning af brænder og vågeblus.
- Rensning af varmeveksler foretages med børste og vand.
- Funktionskontrol og rengøring af blæser.
- Tæthedskontrol af alle gas- og vandrørsforbindelser.
- Kontrol af kedlens tænd- og slukfunktion.
- Kontrol af gasforbrug ved. min. og max. ydelse.

OF 60.

Anoden kontrolleres og skal om nødvendig fornyes. (Er monteret i bunden af beholderen).

Vedligeholdelse

7.



Ret til ændringer forbeholdes.

Vølund 
Vølund Varmeteknik A/S

6920 Videbæk
Telefon (07) 17 20 33
Telex: 60301